

CLEMENT SERVAIS (1862-1935)

1885

Clément-Joseph Servais werd geboren te Huy op 16 oktober 1862 en overleed te Brussel op 9 oktober 1935.

Hij volgde de lessen van de middelbare school en van het gemeentelijk college van die stad. Hij studeerde daarna van 1881 tot 1884 aan de toenmalige „École normale des Sciences”, alsook aan de Fakulteit der Wetenschappen van de Gentse universiteit en verwierf het diploma van geaggregeerd professor in de wiskunde voor het middelbaar onderwijs van de hogere graad in juli 1884 en het diploma van doctor in de wis- en natuurkundige wetenschappen in juli 1886.

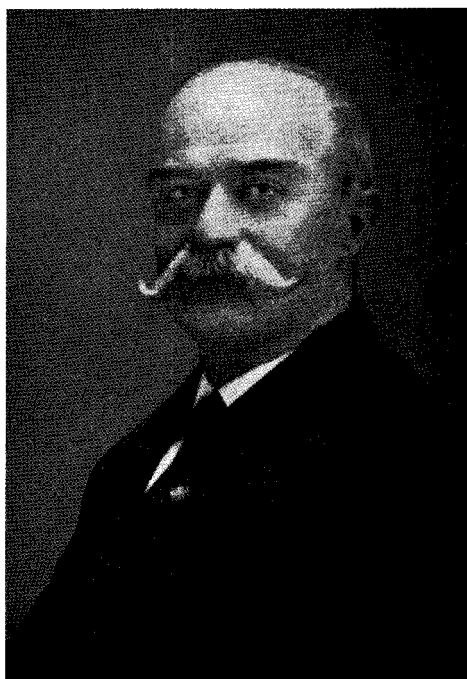
In 1884 was hij professor aan het gemeentelijk college te Ieper en in 1885 aan het Koninklijk Atheneum te Brussel.

Op 8 mei 1885 werd hij tot repetitor benoemd aan de „École du Génie Civil” van onze Universiteit en, bij K.B. van 27 januari 1887, belast met de cursus in de Hogere Meetkunde van de Fakulteit der Wetenschappen. Op 12 december 1889 werd hij belast met de oefeningen in de elementaire wiskunde aan de „École normale des Sciences” en bij K.B. van 25 oktober 1890 werd hem de Projectieve Meetkunde toevertrouwd, die alsdan op het leerprogramma was gebracht.

Hij werd tot buitengewoon professor benoemd op 25 oktober 1890 en tot gewoon hoogleraar bevorderd op 18 december 1894. Intussen was hij, bij K.B. van 30 oktober 1892, belast geworden met de cursus in de hogere Algebra met de Determinantentheorie en later, bij K.B. van 17 oktober 1898, met de cursus in de Analytische Meetkunde van de Fakulteit der Wetenschappen. Hij behield deze zware leeropdracht tot 1920. Alsdan werd hij, op zijn verzoek, ontlast van de cursus in de Hogere Meetkunde, waarvan professor M. Stuyvaert de titularis werd.

Op 31 augustus 1922 werd hij tot Studie-Inspecteur van de Voorbereidende Technische Scholen benoemd.

Ten gevolge van de vervlaamsing van de Universiteit werd hij, met ingang



van het academisch jaar 1930-1931, ontlast van zijn onderwijs in de hogere Algebra en in de Analytische Meetkunde en, op 22 september 1931, van de cursus in de Projectieve Meetkunde.

Op 20 juli 1932 werd hij tot het emeritaat toegelaten.

Cl. Servais was secretaris van de Academieraad voor de academische jaren 1914-1915 en 1918-1919.

Op 15 december 1919 werd hij direct tot titelvoerend lid van de „Académie royale de Belgique” verkozen. Voor de periode 1924-1933 werd hem de tienjaarlijkse prijs voor de wiskunde toegekend.

Hij werd in 1925 Commandeur van de orde van St. Jacob van het Zwaard (Portugal) en was o.m. Grootofficier in de Kroonorde.

De wetenschappelijke bedrijvigheid van Cl. Servais behoort hoofdzakelijk tot het gebied van de synthetische projectieve meetkunde. Vertrekkend van harmonische voorstellende groepen voor toegevoegd imaginaire elementen van Chr. Von Staudt is hij er in geslaagd een projectieve meetkunde voor die elementen op te bouwen, los van een continuïteitsaxioma, om aldus te komen tot een classificatie van de collineaties in het vlak en in de ruimte en de bepaling van hun coïncidentie-elementen. Hij hanteerde meesterlijk nulcorrelaties, poolcorrelaties en anharmonische dubbelverhoudingen, dewelke hem tevens een reeks merkwaardige algemene metrische betrekkingen en constructies gaven. Van 1921 af hield onze betreunde leermeester zich in het bijzonder bezig met de studie van het viervlak, die alsdan nog in haar beginstadium verkeerde met Steiner, Neuberg en enkele anderen; als een virtuoos beheerste hij dit onderzoekingsveld.

Zijn werk was sober, stijlvol; zijn brede kijk wist onverwachte banden te leggen tussen allerlei figuren. Hij was een bezielende pedagoog, die vorm en inhoud tot in de puntjes verzorgde. Zijn soms uiterlijk streng optreden vermocht niet het gouden hart te verbergen van de gemoedelijke professor, voor wie al zijn oudleerlingen een dankbare en eerbiedige bewondering hebben behouden.

A. LEMBRECHTS.

PUBLIKATIES VAN CLEMENT SERVAIS

IN BOEKVORM

Cours de géométrie analytique de la Faculté des Sciences. Autografie, 2 boekdelen, 4 uitgaven.

BIJDRAGEN IN TIJDSCHRIFTEN

In „Mathesis” :

Sur les nombres parfaits, 1887 en 1888.

Sur la réversibilité de la transformation linéaire, 1887.

Sur les transformations birationnelles quadratiques, 1887.

Applications de la quasi-inversion linéaire aux courbes osculatrices. 1888.

Sur un certain cercle analogue au cercle de courbure. 1889.
Sur le cercle osculateur, 1889.
Sur la réversibilité de la transformation linéaire dans l'espace. 1889.
Étude géométrique de la cissoïde et de la strophoïde. 1890.
Sur la courbure de la polaire et de la polaire réciproque d'une courbe donnée. 1891.
Propriétés des cubiques nodales circulaires. 1891.
Sur l'aberration de courbure. 1892.
Relations métriques dans les courbes du second degré. 1892.
Une propriété des quadriques. 1893.
Sur le cercle de Monge d'une conique. 1893.
Résolution de l'équation du quatrième degré. 1893.
Sur les coniques homofocales. 1893.
Sur les quadriques homofocales. 1893.
Sur les normales concourantes d'une parabole. 1895.
Sur les normales concourantes d'une conique. 1896.
Un théorème de Chasles. 1897.
Sur les cordes de courbure concourantes dans les coniques. 1897.
Sur le cercle et la sphère de Monge. 1898.
Sur les triangles trihomologiques. 1900-1911.
Relations entre deux systèmes d'axes. 1902 en 1903.
Théorèmes de M. Van Aubel. 1902.
Sur le centre de courbure de la parabole. 1903.
Sur le complexe des axes d'une quadrique. 1903.
Sur les plans conjugués dans les cubiques gauches. 1904.
Quelques théorèmes de Steiner. 1905.
Sur les quadriques homofocales. 1907.
Sur la strophoïde oblique. 1907.
Sur le complexe tétraédral. 1909.
Sur les quartiques binodales quadrillées. 1909.
Sur la torsion d'une ligne géodésique. 1911.
Sur les foyers et les points focaux dans les surfaces du second degré. 1912.
Relations entre les courbures totales de deux surfaces polaires réciproques. 1912.
Sur les congruences rectilignes. 1913.
Sur les hyperboles équilatères circonscrites à un triangle. 1913.
Sur l'hyperbole d'Apollonius. 1913.
Sur les normales concourantes dans les coniques. 1915.
Sur le quadrilatère complet. 1915.
Sur l'hyperbole de Feuerbach. 1915.
Sur les cubiques unicursales. 1915.
Sur les involutions cubiques sibi conjuguées. 1922.
Sur les sphères polaires. 1922.
Sur l'isopôle d'une droite par rapport à un triangle. 1922.
Sur l'isopôle. 1922.
Sur l'orthocentre. 1923.
Sur les tétraèdres bilogiques. 1923.
Sur l'hypocycloïde de Steiner. 1923.
Sur les cubiques planes. 1923.
Parabole et orthopôle. 1923.
Un point remarquable dans les cubiques. 1923.
Sur le pentaèdre et le pentagone orthocentriques. 1923.
Sur les tétraèdres réciproques. 1924.
Sur une propriété de la droite de Simson et son extension au tétraèdre. 1924.

Sur la cubique de Thomson. 1924.
Sur les cycliques homofocales. 1924.
Propriétés de deux diamètres conjugués d'une conique. 1925.
Sur le tétraèdre. 1925 en 1926.
Sur l'isopôle M d'une droite par rapport à un triangle. 1926.
Sur la géométrie du triangle et du tétraèdre. 1926.
Sur les synnormales dans les coniques. 1926.
Sur l'isopôle d'une droite. 1926.
Une configuration dans les courbes planes du troisième ordre. 1927.
Sur les droites de Simson. 1927 en 1932.
Sur l'isopôle d'une droite par rapport à un triangle. 1929.
Sur la géométrie du tétraèdre. 1929.
Centre de courbure des polaires. 1930.
Une cubique associée à un triangle. 1930.
Sur les transversales réciproques. 1930.
Plans réciproques relativement à un tétraèdre. 1931.
Sur l'orthopôle d'une droite par rapport à un tétraèdre. 1931.
Sur les paraboles gauches orthogonales. 1931.
Sur les paraboles gauches. 1931.
Deux gerbes de rayons orthologiques. 1931.
Sur les biquadratiques gauches. 1933.
Sur les surfaces gauches. 1933.
Sur les triangles triplement orthologiques. 1934.
Questions de géométrie projective. In 1894, 1896, 1905, 1912 en 1915.

In „Académie royale de Belgique”. Mémoires in-8° :

Les imaginaires en Géométrie. Applications à la théorie des cubiques gauches. 1894.
Sur le système focal. 1895.
La projectivité imaginaire. 1895.
La courbure et la torsion dans la collinéation et la réciprocity. 1898.
Sur les faisceaux de surfaces du second ordre. 1904.
Sur la courbure des coniques et des cubiques gauches. 1906.

In „Bulletins de l'Académie royale de Belgique” (3^e série) :

Sur les ombilics dans les surfaces du second degré. 1889.
Quelques propriétés des coniques. 1890.
Sur les centres de courbure des lignes décrites pendant le déplacement d'une figure plane dans son plan. 1890.
Sur les points caractéristiques de quelques droites remarquables dans les coniques. 1890.
Sur la courbure dans les courbes du second degré. 1890.
Sur l'hyperbole équilatère. 1890.
Sur les involutions cubiques conjuguées. 1890.
Sur les points d'inflexion dans les cubiques. 1890.
Sur la courbure des polaires en un point d'une courbe d'ordre n. 1891.
Théorèmes sur la courbure des courbes algébriques. 1891.
Sur les sections circulaires dans les surfaces du second degré. 1891.
Note sur la courbure des lignes algébriques. 1891.
Sur la courbure dans les sections coniques. 1892.
Sur les coniques osculatrices dans les courbes du troisième ordre. 1892.
Sur la courbure dans les surfaces du second degré. 1892.
Quelques propriétés des surfaces du second degré. 1893.
Sur les sphères bitangentes à une surface du second degré. 1893.
Quelques formules sur la courbure des surfaces. 1894.

In „Bulletins de la Classe des Sciences” (A.R. de Belg.) :

- Un groupe de trois tétraèdres.* 1921.
- Sur les quadriques de révolution conjuguées à un tétraèdre.* 1921.
- Une courbe du troisième ordre associée à un triangle.* 1921.
- Un groupe de trois tétraèdres biologiques cayléens.* 1921.
- Tétraèdres réciproques orthologiques.* 1921.
- Sur les quadriques de révolution.* 1921.
- Sur la géométrie du tétraèdre.* 1921 en 1922.
- Un groupe de trois tétraèdres.* 1923.
- Sur la Géométrie du triangle et du tétraèdre.* 1923.
- Sur les cyclides.* 1924.
- Sur la géométrie du tétraèdre.* 1929.
- Sur les courbes planes du troisième ordre.* 1933.

In „Nouvelles Annales de Mathématiques” :

- Sur la courbure dans les coniques.* 1888.
- Sur les cubiques nodales circulaires.* 1889.
- Sur la courbure dans les sections coniques.* 1892.
- Construction de la parabole osculatrice en un point d'une courbe donnée.* 1893.
- Sur les cordes normales de la parabole.* 1896.
- Sur la courbure des biquadratiques gauches de première espèce.* 1911.
- Extension des théorèmes de Frégier aux courbes et aux surfaces algébrique.* 1912.
- Sur les axes de l'indicatrice et les centres de courbure principaux en un point d'une surface du second ordre.* 1914.
- Sur les surfaces tétraédrales symétriques.* 1919.
- Un théorème général sur les complexes.* 1920.

In „Annuaire scientifico da Academia Polytechnica do Porto” :

- Sur les points focaux dans les surfaces du second degré.* 1907.
- Sur les centres de courbure principaux de trois quadriques homofocales.* 1910.
- Propriétés des tangentes communes à deux quadriques homofocales.* 1911.
- Sur les cubiques gauches.* 1911.
- Analogies dans la courbure des courbes et des surfaces du second ordre.* 1911.
- Sur les biquadratiques gauches de première espèce.* 1913.
- Sur les surfaces réglées.* 1919.
- Sur les cubiques unicursales.* 1920.
- Un système de courbes sur les surfaces gauches.* 1922.

Andere publikaties.

- Sur les faisceaux de coniques.* Le matematiche pure et applicate, 1801.
- Sur les courbes du quatrième ordre et de la troisième classe.* Mémoires de la Société des Sciences de Liège, 1921.